



***Mancini Solutions S.r.l***

***Siamo al centro dei vostri movimenti***

**COMPONENTI PER LA MOVIMENTAZIONE**



La Mancini Solutions propone una gamma di componenti per la movimentazione industriale di tipo standard o su specifica configurazione del cliente.

### **RULLI FOLLI PER TRASPORTO COLLI**

Sono rulli in acciaio zincato, acciaio inox aisi 304 o in materiale termoplastico, con rotolamento su cuscinetti radiali a sfere, questi rulli con cuscinetti schermati e prelubrificati, sono caratterizzati da una particolare scorrevolezza e con un alta capacità di carico. Per tutti i dettagli tecnici consultare il manuale tecnico in PDF.



### **RULLI MOTORIZZATI A CATENA**

Sono rulli in acciaio zincato con rotolamento su cuscinetti radiali a sfere, questi rulli con cuscinetti schermati e prelubrificati, sono caratterizzati da una particolare scorrevolezza e con un alta capacità di carico. Per tutti i dettagli tecnici consultare il manuale tecnico in PDF.



### **ROTELLA PER IMPIANTI DI TRASPORTO IN PLASTICA ACETALICA**

Rotella in resina acetalica ad un giro di sfere, è prodotta per la realizzazione di corsie a rotelle per impianti di trasporto, in particolare ed in generale per tutte quelle applicazioni che prevedono l'utilizzo di cuscinetti. Questa rotella grazie ai suoi materiali è idonea all'impiego in ambienti alimentari e camere bianche.

**Leggera, autolubrificante e resistente alla corrosione.**



Questi cuscinetti vengono forniti con sfere in **ACCIAIO INOX AISI 420 (SS)**

### **ROTELLA PER IMPIANTI DI TRASPORTO IN ACCIAIO ZINCATO**

Rotella in acciaio zincato, ha le stesse caratteristiche della versione in plastica acetalica, questa rotella viene impiegata in ambienti più critici o dove sia necessaria una maggiore portata di carico.



### **SFERE PORTANTI**

Le sfere portanti si compongono di una sfera di precisione di grande diametro che ruota sopra sfere di piccolo diametro alloggiata in una calotta emisferica temperata. Tutte le sfere sono rettificata, calibrate e temperate, ed entrano in movimento quando la sfera centrale ruota, in modo che questa possa girare liberamente in ogni direzione con il minimo attrito e garantendo la massima capacità di carico e una precisa movimentazione. Questo tipo di costruzione consente di spostare e orientare carichi di varia natura, la cui superficie sia sufficientemente liscia, rigida e piana.

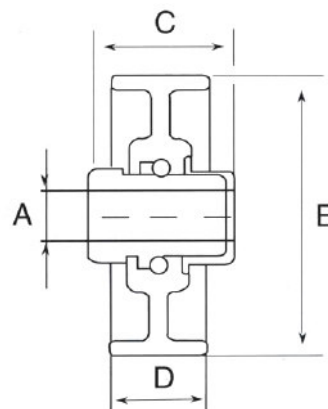


## ROTELLA PER IMPIANTI DI TRASPORTO IN PLASTICA ACETALICA

Rotella in resina acetalica ad un giro di sfere, è prodotta per la realizzazione di corsie a rotelle per impianti di trasporto, in particolare ed in generale per tutte quelle applicazioni che prevedono l'utilizzo di cuscinetti. Questa rotella grazie ai suoi materiali è idonea all'impiego in ambienti alimentari e camere bianche.

**Leggera, autolubrificante e resistente alla corrosione.**

Questi cuscinetti vengono forniti con sfere in **ACCIAIO INOX AISI 420 (SS)**



**ADATTE ANCHE AL TRASPORTO DI ALIMENTI CONFEZIONATI**

CODICE	A*	B*	C*	D*	CARICO Kg	COLORE
ROT/PB/048/024F08	8,2	48,3	24	15,3	25	BLU
ROT/PR/048/024F08	8,2	48,3	24	15,3	25	RED

\*PER MOTIVI STRETTAMENTE LEGATI ALLA MATERIA PRIMA LE QUOTE REALI POTREBBERO ESSERE LEGGERMETI DIVERSE DALLE NOMINALI

### COLORI DISPONIBILI

RED



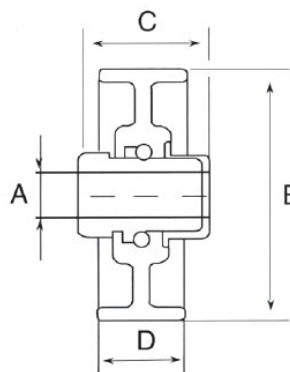
BLU



## ROTELLA PER IMPIANTI DI TRASPORTO IN ACCIAIO ZINCATO

Rotella in acciaio zincato, ha le stesse caratteristiche della versione in plastica acetalica, questa rotella viene impiegata in ambienti più critici o dove sia necessaria una maggiore portata di carico.

Questi cuscinetti vengono forniti con sfere in **ACCIAIO TEMPRATO**



**ADATTE ANCHE AL TRASPORTO DI ALIMENTI CONFEZIONATI**

CODICE	A*	B*	C*	D*	CARICO Kg	FINITURA
ROT/AC/048/024F08	8,1	48,3	24	15	50	ZINCATURA BIANCA

\*PER MOTIVI STRETTAMENTE LEGATI ALLA MATERIA PRIMA LE QUOTE REALI POTREBBERO ESSERE LEGGERMETI DIVERSE DALLE NOMINALI

### COLORI DISPONIBILI

ZINCATURA BIANCA



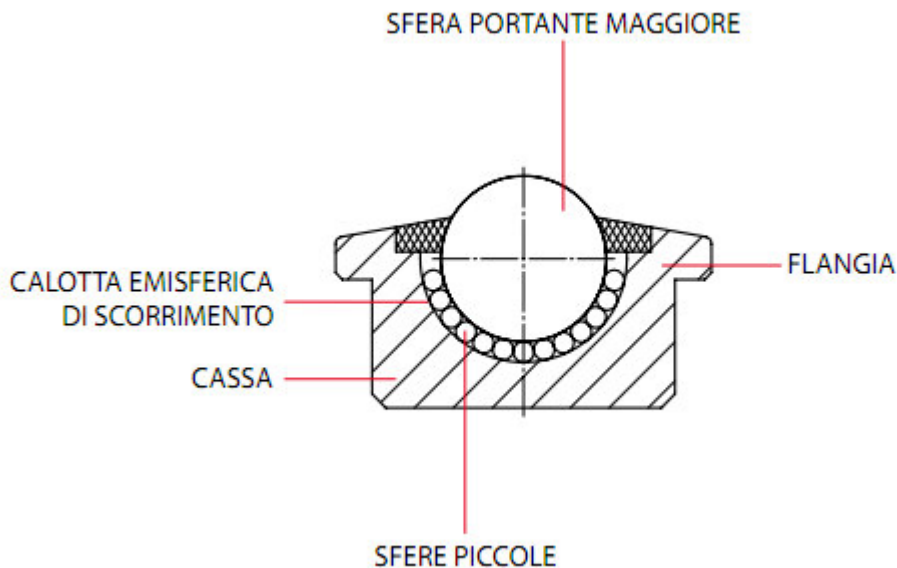
## SFERE PORTANTI

### COSTRUZIONE

Le sfere portanti si compongono di una sfera di precisione di grande diametro che ruota sopra sfere di piccolo diametro alloggiati in una calotta emisferica temperata. Tutte le sfere sono rettificate, calibrate e temperate, ed entrano in movimento quando la sfera centrale ruota, in modo che questa possa girare liberamente in ogni direzione con il minimo attrito e garantendo la massima capacità di carico e una precisa movimentazione. Questo tipo di costruzione consente di spostare e orientare carichi di varia natura, la cui superficie sia sufficientemente liscia, rigida e piana.



### ELEMENTI CHE COMPONGONO LA SFERA PORTANTE



Le sfere portanti possono essere montate orizzontalmente, verticalmente oppure rovesciate, non necessitano di eccessiva manutenzione. In alcuni ambienti la forte umidità, vernici, bagni di impregnazione, acqua di mare, possono danneggiarne il buon funzionamento; per ovviare a questo inconveniente alcuni tipi di sfere portanti sono provvisti di un foro di scarico in fondo al carter per consentire l'eliminazione delle impurità liquide

### APPLICAZIONI

Le sfere portanti RGP sono ampiamente utilizzate in tutte le industrie per consentire il libero movimento in qualsiasi direzione di ogni genere di carico pesante con il minor affaticamento possibile.

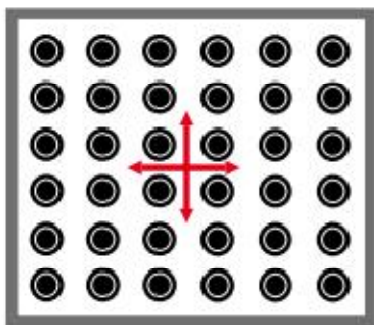
Le applicazioni più comuni comprendono:

- Attrezzature aeroportuali
- Piani a sfere
- Macchine per il taglio o la lavorazione della lamiera
- Presse;
- Tavoli o piattaforme elevatrici;
- Trasportatori meccanici in genere
- Macchine per la lavorazione del legno, del marmo o della ceramica
- Containers
- Attrezzature per la robotica e l'automazione in genere.

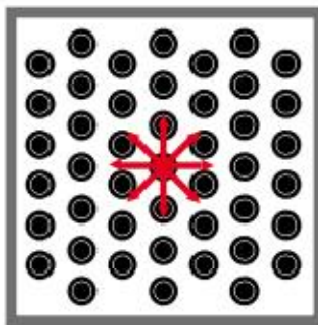
## SCELTA DEL TIPO DI SFERA

La tipologia e l'entità del carico da collocare su ogni singola sfera si calcolano dividendo per 3 il peso totale del carico; la cifra risultante rappresenta il maggior peso che ogni sfera portante è in grado di sopportare. Tale carico cambia notevolmente se la sfera viene posizionata verticalmente o rovesciata, in ogni caso andrebbe considerato un idoneo margine di sicurezza. È inoltre importante che il carico venga sorretto attraverso la linea centrale della sfera.

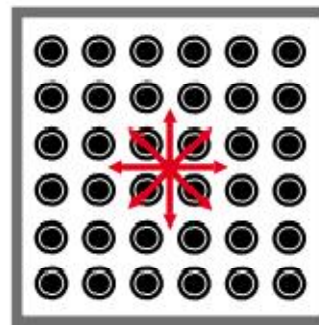
Per determinare la distanza tra una sfera e l'altra è necessario dividere per 2,50 il lato orizzontale di minor lunghezza del carico ad esempio: per una lamiera con dimensioni alla base di 500 mm x 1000 mm, risulterà 200 mm ( $500 : 2,50$ ). Questo è lo spazio necessario tra una sfera portante e l'altra, ed è lo spazio che assicura che sulla lunghezza minima del supporto ci siano sufficienti sfere portanti a sostenere il carico. Le disposizioni delle sfere portanti che normalmente si utilizzano sono tre:



ALLUNGATA

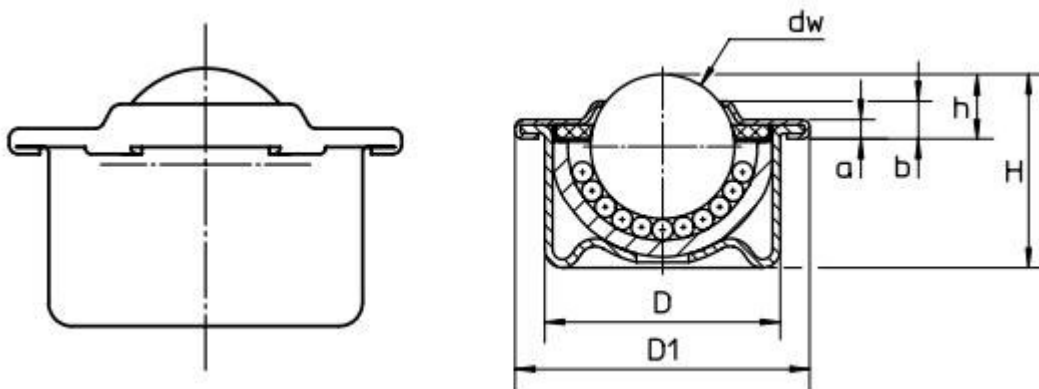


A DIAMANTE



QUADRATA

## SFERA PORTANTE IN LAMIERA STAMPATA



COD.	DESC.	dw	D	TOL	D1	h	TOL	H	a	b	P1* Kg	P2* Kg	PESO CAD
SF-PO-D15-L	SCATOLA IN LAMIERA ZINCATA E SFERE IN ACCIAIO	15	24	+ 0,08	31	9,5	+ 0,2	20,7	2,8	6,3	50	20	0,038 Kg
SFE-PO-D22-L		22	36	+ 0,08	45	9,8	+ 0,2	29,5	2,8	5,5	130	52	0,132 Kg

\* P1 PORTATA DRITTA P2 PORTATA ROVESCIATA